

บทที่ 3

การวิเคราะห์และออกแบบระบบ

โครงการพัฒนาเว็บแอปพลิเคชันสำหรับบริหารจัดการการแสดงสัตว์ ธรรมชาติศึกษา บริษัท มัลติแอนิเมชันเฮลท์เออร์ เชียงใหม่ ได้ศึกษาแนวคิดและทฤษฎีวรรณกรรมจากเอกสารที่เกี่ยวข้องกับระบบในบทนี้จะเป็นการวิเคราะห์และศึกษาปัญหาจากระบบงานเดิม เพื่อวิเคราะห์และออกแบบระบบใหม่ ให้สอดคล้องกับความต้องการของผู้ใช้ และมีประสิทธิภาพสูงสุด จึงจะต้องมีการวางแผนการพัฒนาระบบ ซึ่งในการจัดทำตัวแบบเพื่อใช้ในการพัฒนาระบบนี้ ทางผู้จัดทำโครงการได้มีการกำหนดแนวทางพัฒนาระบบโดยวิเคราะห์ระบบจากข้อมูลที่เก็บรวบรวมมา

3.1 โครงสร้างขององค์กร



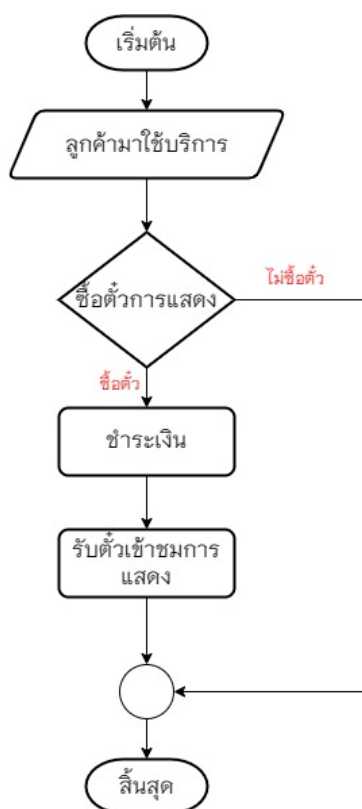
ภาพที่ 3.1 แผนผังโครงสร้างองค์กร

3.2 การวิเคราะห์ระบบงานเดิม

3.2.1 ระบบงานเดิม

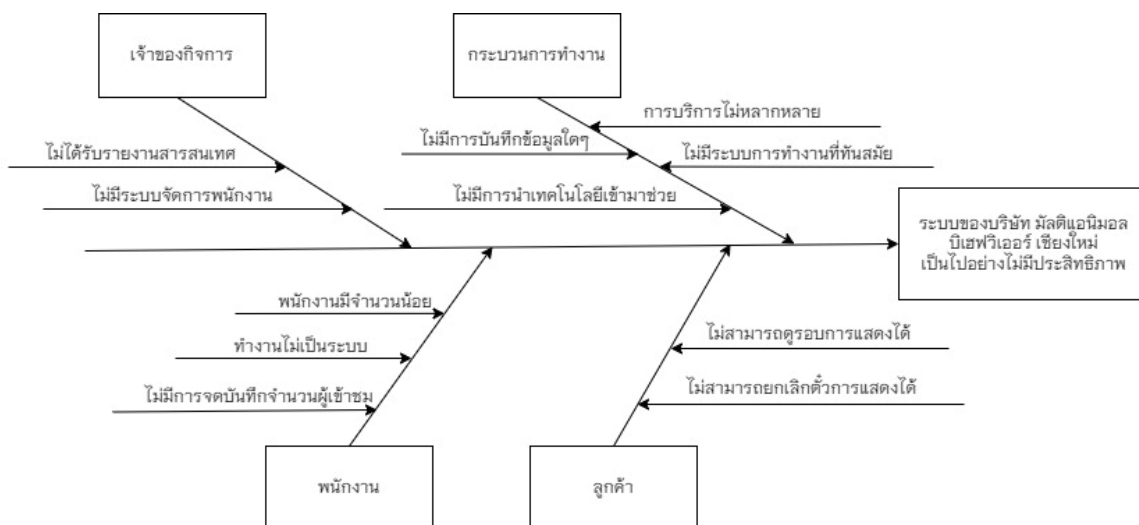
ผู้จัดทำโครงการได้ศึกษาขั้นตอนการดำเนินงานของ บริษัท มัลติแอนิเมชันเฮลท์เออร์ เชียงใหม่ พบว่า บริษัท ยังไม่มีการนำเทคโนโลยีเข้ามาช่วยในการบริหารจัดการหรือการอำนวยความสะดวก ทำให้ลูกค้าไม่สามารถดูข้อมูลลำดับคิวการแสดงหรือการเปลี่ยนแปลงรอบ

การแสดงได้ ในส่วนของการซื้อตั๋วการแสดงจะสามารถซื้อได้ผ่านบริเวณจุดขายตั๋วของการแสดง ซึ่งตั๋วที่ใช้ในการเข้าชม ยังใช้เป็นแบบกระดาษ หรือหากลูกค้าต้องการซื้อตั๋วผ่านช่องทางออนไลน์ จะต้องทำการซื้อผ่านแฟนเพจ เฟซบุ๊ก (Facebook Pages) โดยการสแกนจ่ายผ่าน QR Code ที่ทางแอดมินส่งให้แล้วแจ้งศิลปินออนไลน์ผ่าน แชท ซึ่งแอดมินที่ดูแลเพจไม่สามารถตอบกลับและตรวจสอบได้ทั้งหมดเนื่องจากมีจำนวนผู้เข้าชมเป็นจำนวนมาก ทำให้การซื้อตั๋วผ่านช่องทางออนไลน์อาจเกิดข้อผิดพลาดและไม่สามารถยกเลิกตั๋วหรือเปลี่ยนแปลงรอบการแสดงได้ อีกทั้งยังไม่มีระบบการเก็บข้อมูลการขายตั๋ว ข้อมูลจำนวนสถิติผู้เข้าชมการแสดงในแต่ละรอบจึงทำให้ไม่สามารถสรุปออกมาเป็นรายงานได้ นอกจากนี้ทางบริษัทยังไม่มีเว็บไซต์เป็นของตนเองทำให้การกระจายข่าวสารโปรโมชั่นประชาสัมพันธ์ต่างๆ ไม่ทั่วถึงแก่ลูกค้า



ภาพที่ 3.2 แผนผังการทำงานในระบบงานเดิม

3.2.2 ปัญหาที่พบในระบบงานเดิม



ภาพที่ 3.3 แสดงแผนผังก้างปลาของปัญหาระบบงานเดิม

3.2.2.1 ลูกค้าไม่ทราบข้อมูลข่าวสารที่เป็นปัจจุบัน ไม่สามารถดูข้อมูลรอบการแสดงแต่ละรอบได้และไม่สามารถยกเลิกตั๋วการแสดงได้

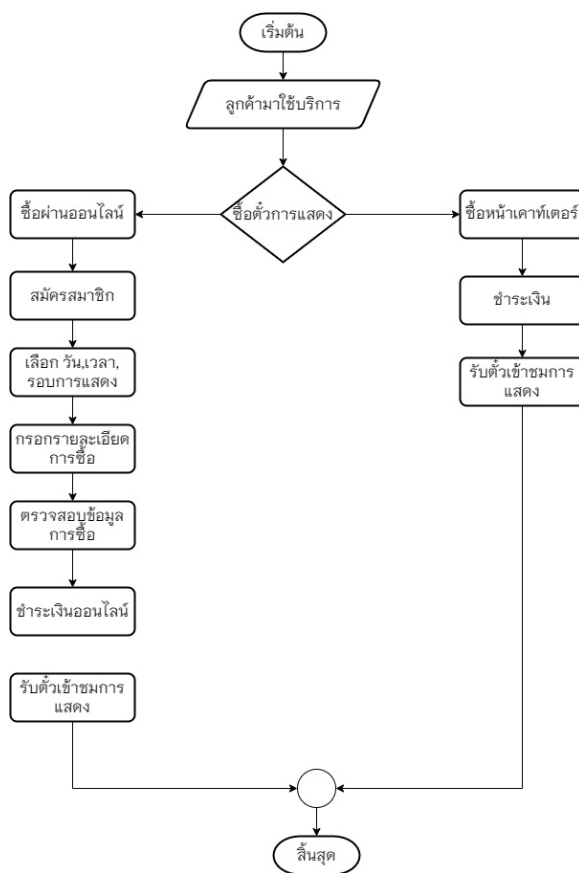
3.2.2.2 พนักงานมีจำนวนน้อยทำให้การทำงานยังไม่เป็นระบบ พนักงานหนึ่งคนต้องทำงานหลายตำแหน่ง และขาดเครื่องมือที่ช่วยเพิ่มความสะดวกในการทำงาน ไม่มีการจัดบันทึกจำนวนผู้ที่เข้าชมการแสดง

3.2.2.3 กระบวนการทำงานยังไม่มีควมหลากหลาย ทั้งในด้านการให้บริการหรือในด้านการติดตามข่าวสาร เพราะยังขาดการนำเทคโนโลยีที่ทันสมัยเข้ามาช่วยจัดการและยังไม่มีการจัดบันทึกข้อมูลต่างๆ ที่ต้องใช้ในการออกรายงาน

3.2.2.4 เจ้าของกิจการไม่สามารถจัดการข้อมูลของพนักงานได้ และไม่ได้รับรายงานสารสนเทศต่างๆ เช่น ยอดขายประจำวัน / เดือน / ปี , จำนวนสถิติผู้เข้าชมการแสดง , ข้อมูลการขายตั๋วเข้าชมการแสดงแต่ละรอบ เป็นต้น

3.3 การออกแบบระบบงานใหม่

จากการศึกษาในระบบงานเดิมและความต้องการของทางร้านแล้วทางผู้พัฒนาระบบจะใช้เทคโนโลยีสารสนเทศเข้ามาช่วยในการทำงานเพื่อให้เกิดประโยชน์ในรูปแบบเว็บแอปพลิเคชัน โดยสร้างฐานข้อมูลกลางที่ดูแลระบบจัดการฐานข้อมูล จัดเก็บไว้ที่เครื่องคอมพิวเตอร์ที่ทำหน้าที่เป็นเว็บเซิร์ฟเวอร์ใช้การติดต่อสื่อสารผ่านเครือข่ายอินเทอร์เน็ต ในรูปแบบการใช้งานผ่านเว็บเบราว์เซอร์ โดยให้ระบบงานใหม่รองรับผ่านเว็บไซต์แบบ Responsive ได้ จึงได้จัดทำขั้นตอนที่ง่าย รวดเร็ว และมีประสิทธิภาพ เพื่อให้ตรงต่อความต้องการ อีกทั้งเจ้าของธุรกิจสามารถเรียกดูสารสนเทศได้ทันที การออกแบบระบบงานใหม่ดังกล่าวข้างต้น สามารถอธิบายการทำงานในรูปแบบดังต่อไปนี้



ภาพที่ 3.4 แผนผังการทำงานในระบบงานใหม่

3.3.1 แผนภาพบริบท (Context Diagram)

3.3.1.1 ผู้ใช้งานในระบบ

- 1) ผู้ดูแลระบบ
- 2) เจ้าของกิจการ
- 3) พนักงาน
- 4) ลูกค้า
- 5) ผู้ใช้ทั่วไป

3.3.1.2 ความต้องการในระบบ

1) ผู้ดูแลระบบ

- ส่วนงานการเข้าสู่ระบบผู้ใช้งาน
 - สามารถเข้าสู่ระบบได้ด้วยชื่อผู้ใช้และรหัสผ่าน
- ส่วนงานจัดการข้อมูลผู้ใช้
 - สามารถเพิ่ม ลบ แก้ไข ข้อมูลผู้ใช้งานได้
 - สามารถกำหนดสิทธิ์ และ ระบุสิทธิ์ ผู้ใช้ได้
 - สามารถจัดการรหัสผ่าน เปลี่ยนรหัสผ่าน แก้ไขการลืมรหัสผ่าน ได้

2) เจ้าของกิจการ

- ส่วนงานการเข้าสู่ระบบผู้ใช้งาน
 - สามารถเข้าสู่ระบบได้ด้วยชื่อผู้ใช้และรหัสผ่าน
 - สามารถจัดการรหัสผ่าน เปลี่ยนรหัสผ่าน แก้ไขการลืมรหัสผ่าน ได้
- ส่วนงานจัดการข้อมูลพนักงาน
 - สามารถเรียกดูข้อมูลพนักงานได้
 - สามารถเพิ่ม ลบ แก้ไข ข้อมูลพนักงานได้
 - สามารถกำหนดสิทธิ์ และ ระบุสิทธิ์ พนักงานได้

- สามารถจัดการรหัสผ่าน เปลี่ยนรหัสผ่าน แก้ไขการลืมหรหัสผ่าน พนักงานได้
- ส่วนงานการจัดการการแสดงผล
 - สามารถดูรอบการแสดงผลได้
- ส่วนงานรายงานสารสนเทศ
 - สามารถเรียกดูรายงานยอดขายประจำวัน / เดือน / ปี
 - สามารถเรียกดูรายงานสถิติของผู้เข้าชมการแสดงแต่ละรอบได้
 - สามารถเรียกดูรายงานข้อมูลการขายตัวเข้าชมการแสดงแต่ละรอบได้

3) พนักงาน

- ส่วนงานการเข้าสู่ระบบผู้ใช้งาน
 - สามารถเข้าสู่ระบบได้ด้วยชื่อผู้ใช้และรหัสผ่าน
 - สามารถจัดการรหัสผ่าน เปลี่ยนงานการเข้าสู่ระบบผู้ใช้งาน รหัสผ่าน แก้ไขการลืมหรหัสผ่านได้
- ส่วนงานจัดการข้อมูลลูกค้า
 - สามารถเรียกดูข้อมูลลูกค้าได้
 - สามารถ เพิ่ม ลบ และแก้ไข ข้อมูล ลูกค้าได้
 - สามารถกำหนดสิทธิ์ และ ระบุสิทธิ์ ลูกค้าได้
 - สามารถจัดการรหัสผ่าน เปลี่ยนรหัสผ่าน แก้ไขการลืมหรหัสผ่าน ลูกค้าได้
- ส่วนงานการจัดการการแสดงผล
 - สามารถดูรอบการแสดงผลได้
 - สามารถแก้ไขข้อมูลรอบการแสดงผลได้
- ส่วนงานการขายตัวการแสดง

- สามารถเพิ่ม ลบ แก้ไข ข้อมูลการซื้อตัวของลูกค้ารายบุคคลได้
- สามารถเพิ่ม ลบ แก้ไข ข้อมูลการซื้อตัวของลูกค้ารายกลุ่มได้
- สามารถกำหนดจำกัดการขายตัวการแสดงแต่ละรอบได้
- สามารถเปลี่ยนแปลงรายละเอียดการขายตัวได้
- สามารถบันทึกข้อมูลการยกเลิกการขายได้
- สามารถบันทึกและคำนวณส่วนลดได้
- สามารถพิมพ์ตัวการแสดงได้
- ส่วนงานการเงิน
 - สามารถตรวจสอบการเงินได้
 - สามารถบันทึกข้อมูลการเงินได้
 - สามารถเรียกดูรายการการเงินได้
 - สามารถดูหลักฐานการเงินได้
 - สามารถยืนยันการเงินได้
- ส่วนงานบันทึกการเข้าชมการแสดง
 - สามารถบันทึกข้อมูลการเข้าชมการแสดงได้
- ส่วนงานรายงานสารสนเทศ
 - สามารถเรียกดูรายงานยอดขายประจำวัน / เดือน / ปี
 - สามารถเรียกดูรายงานสถิติของผู้เข้าชมการแสดงแต่ละรอบได้
 - สามารถเรียกดูรายงานข้อมูลการขายตัวเข้าชมการแสดงแต่ละรอบได้

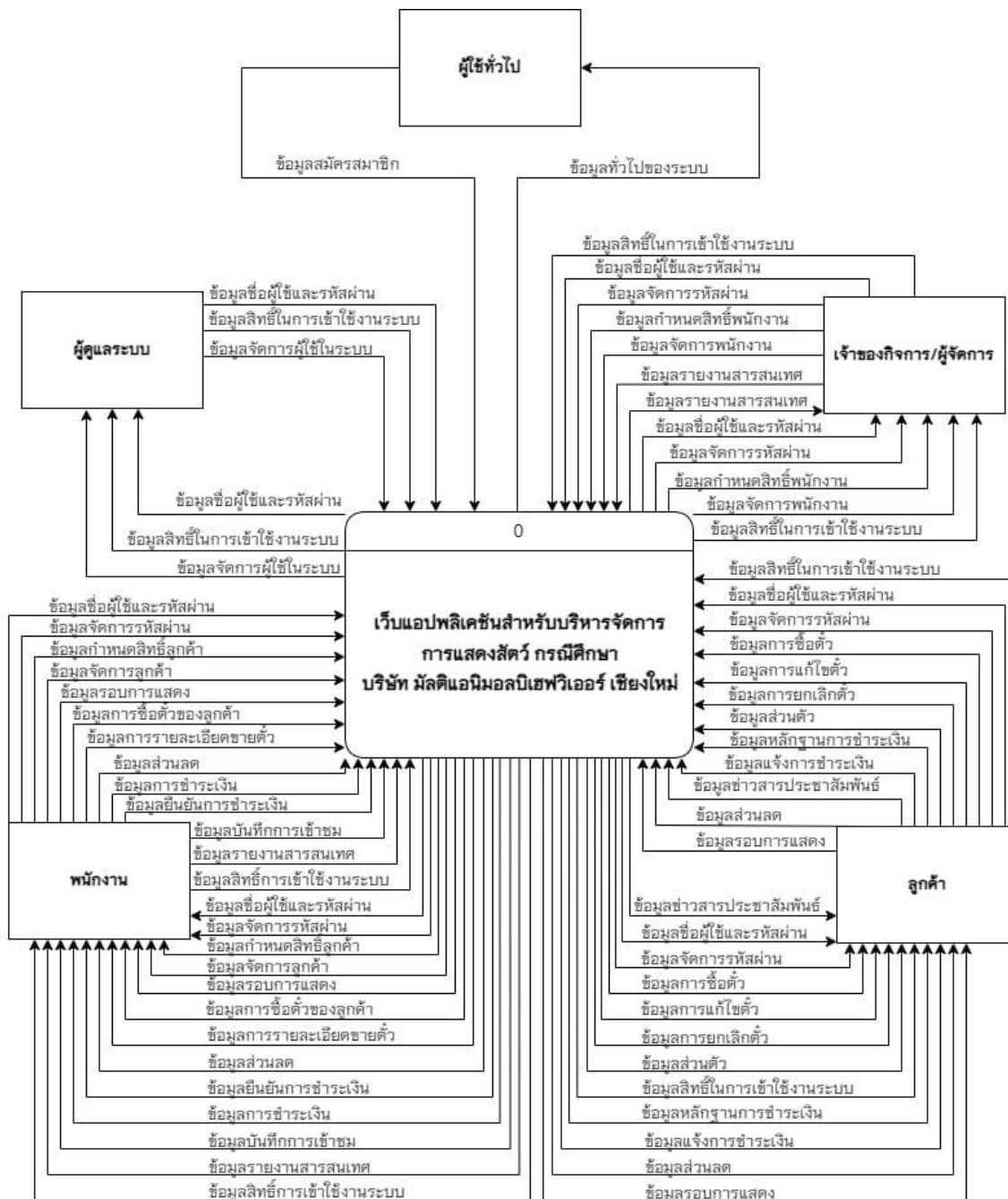
4) ลูกค้ำ

- ส่วนงานการเข้าสู่ระบบผู้ใช้งาน
 - สามารถเข้าสู่ระบบได้ด้วยชื่อผู้ใช้และรหัสผ่าน
- ส่วนงานการจัดการข้อมูลผู้ใช้
 - สามารถแก้ไขข้อมูลส่วนตัวได้
 - สามารถจัดการรหัสผ่าน เปลี่ยนรหัสผ่าน แก้ไขการลิมิตรหัสผ่าน
- ส่วนงานการขายตั๋วการแสดง
 - สามารถเพิ่ม ลบ แก้ไข ข้อมูลการซื้อตั๋วการแสดงได้
 - สามารถยกเลิกการซื้อตั๋วการแสดงได้
 - สามารถดูข้อมูลการซื้อตั๋วได้
- ส่วนงานการจัดการการแสดง
 - สามารถดูรอบการแสดงได้
- ส่วนงานการชำระเงิน
 - สามารถแจ้งชำระเงินได้
 - สามารถอัปเดตหลักฐานการชำระเงินได้
 - สามารถดูประวัติรายการที่ชำระเงินไปแล้วได้
- ส่วนงานประชาสัมพันธ์และโปรโมชั่น
 - สามารถดูข้อมูลข่าวสารการประชาสัมพันธ์และโปรโมชั่นได้

5) ผู้ใช้ทั่วไป

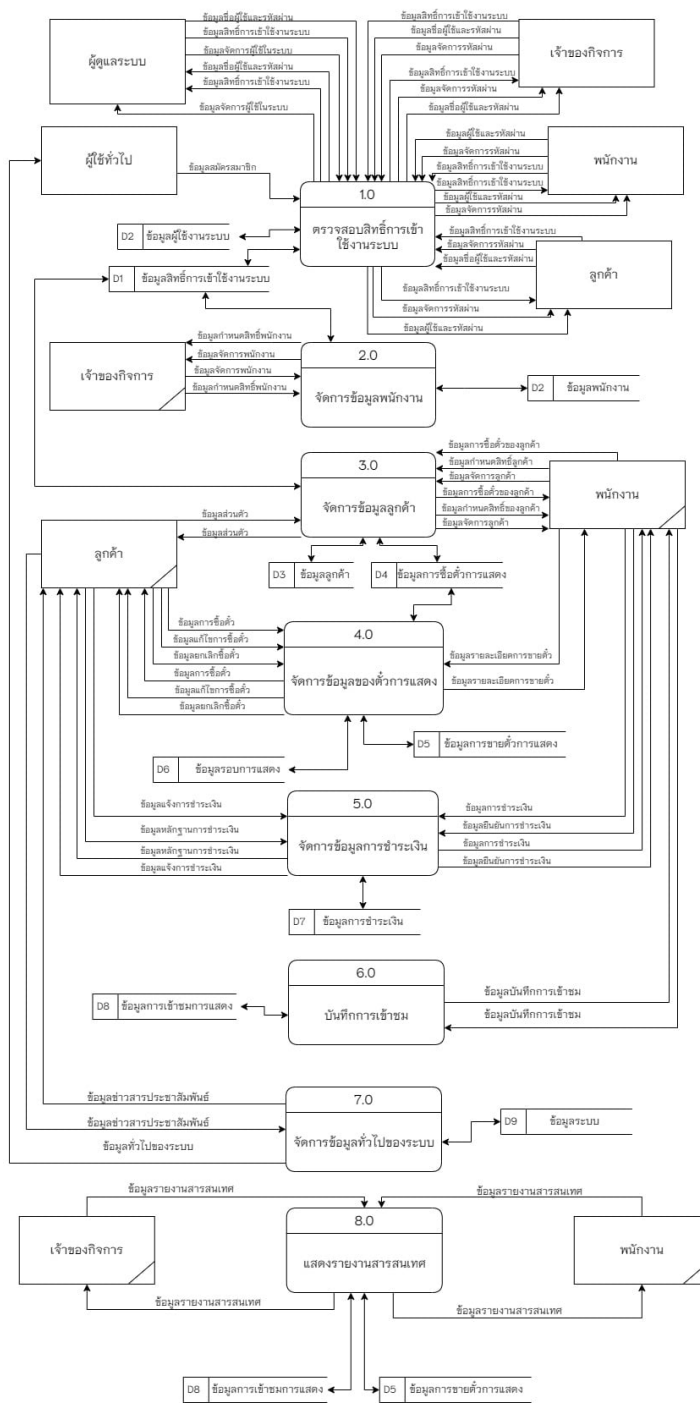
- สามารถสมัครสมาชิกระบบได้
- สามารถดูข้อมูลทั่วไปของระบบได้

3.4 แผนผังบริบท (Context Diagram) ระบบงานใหม่



ภาพที่ 3.5 แผนผังบริบท (Context Diagram)

3.5 แผนภาพกระแสข้อมูล (Data Flow Diagram : DFD)



ภาพที่ 3.6 แผนภาพกระแสข้อมูลระดับที่ 0 (Data Flow Diagram Level.0)

จากภาพ 3.6 แสดงแผนภาพกระแสข้อมูลระดับที่ 0 (Data Flow Diagram Level 0) เว็บไซต์แอปพลิเคชันสำหรับบริหารจัดการการแสดงผลสดวีdeo วิทยาลัยการศึกษามัลติมีเดียมอลปิเซฟิเออร์ เชียงใหม่ ประกอบไปด้วยกระบวนการจัดการหลักๆ 9 กระบวนการ ได้แก่

ตาราง 3.1 คำอธิบายกระบวนการตรวจสอบสิทธิ์การใช้งาน

Process Description	
System	เว็บไซต์แอปพลิเคชันสำหรับบริหารจัดการการแสดงผลสดวีdeo วิทยาลัยการศึกษามัลติมีเดียมอลปิเซฟิเออร์ เชียงใหม่
DFD Number	1.0
Process Name	ตรวจสอบสิทธิ์การใช้งาน
Input Data Flow	ข้อมูลผู้ใช้และรหัสผ่าน
Output Data Flow	ข้อมูลกำหนดสิทธิ์เข้าใช้ระบบ
Data Store Used	ข้อมูลผู้ใช้งานระบบ
Description	เป็นกระบวนการตรวจสอบสิทธิ์และกำหนดสิทธิ์ในการเข้าใช้ระบบโดย ระบบจะตรวจสอบชื่อผู้ใช้งานและรหัสผ่าน จึงจะมีสิทธิ์เข้าใช้งานในระบบ

ตาราง 3.2 คำอธิบายกระบวนการจัดการข้อมูลพนักงาน

Process Description	
System	เว็บไซต์แอปพลิเคชันสำหรับบริหารจัดการการแสดงผลสดวีdeo วิทยาลัยการศึกษามัลติมีเดียมอลปิเซฟิเออร์ เชียงใหม่
DFD Number	2.0
Process Name	จัดการข้อมูลพนักงาน
Input Data Flow	จัดการข้อมูลพนักงาน จัดการข้อมูลส่วนตัว
Output Data Flow	ข้อมูลพนักงาน

Data Store Used	ข้อมูลพนักงาน
Description	เป็นกระบวนการสำหรับการจัดการข้อมูลพนักงาน คือการเพิ่ม ลบ แก้ไขข้อมูล โดยใช้ชื่อผู้ใช้และรหัสผ่านเข้ามาจัดการข้อมูลพนักงาน โดยผู้ใช้ระบบในส่วนนี้ ได้แก่ เจ้าของกิจการ

ตาราง 3.3 คำอธิบายกระบวนการจัดการข้อมูลลูกค้า

Process Description	
System	เว็บแอปพลิเคชันสำหรับบริหารจัดการการแสดงสดวี ทัศน์ศึกษา บริษัทมัลติแอนิเมชันปิเอวีเออร์ เชียงใหม่
DFD Number	3.0
Process Name	จัดการข้อมูลลูกค้า
Input Data Flow	ข้อมูลจัดการลูกค้า ข้อมูลการซื้อตั๋วการแสดง ข้อมูลส่วนตัว
Output Data Flow	ข้อมูลลูกค้า
Data Store Used	ข้อมูลลูกค้า ข้อมูลการซื้อตั๋วการแสดง
Description	เป็นกระบวนการสำหรับการจัดการข้อมูลลูกค้าคือการ เพิ่ม ลบ แก้ไข ข้อมูลส่วนตัว และสามารถดูข้อมูลการซื้อตั๋วได้

ตาราง 3.4 คำอธิบายกระบวนการจัดการข้อมูลของตั๋วการแสดง

Process Description	
System	เว็บแอปพลิเคชันสำหรับบริหารจัดการการแสดงสดวี ทัศน์ศึกษา บริษัทมัลติแอนิเมชันปิเอวีเออร์ เชียงใหม่
DFD Number	4.0

Process Name	จัดการข้อมูลของตัวการแสดง
Input Data Flow	ข้อมูลการซื้อตั๋ว ข้อมูลการยกเลิกซื้อตั๋ว ข้อมูลรายละเอียดการขายตั๋ว ข้อมูลการเข้าชมการแสดง ข้อมูลรอบการแสดง
Output Data Flow	ข้อมูลการซื้อตั๋ว ข้อมูลรายละเอียดของตัวการแสดง ข้อมูลรอบการแสดง
Data Store Used	ข้อมูลการขายตั๋วการแสดง ข้อมูลรอบการแสดง ข้อมูลการซื้อตั๋วการแสดง
Description	เป็นกระบวนการสำหรับแสดงข้อมูลการซื้อตั๋ว การยกเลิกซื้อตั๋ว ข้อมูลรายละเอียดของตั๋วและรอบการแสดง

ตาราง 3.5 คำอธิบายกระบวนการจัดการข้อมูลการชำระเงิน

Process Description	
System	เว็บแอปพลิเคชันสำหรับบริหารจัดการการแสดงสดว์ กรณีศึกษา บริษัทมัลติแอนิเมอลปิเฮฟวิเออร์ เชียงใหม่
DFD Number	5.0
Process Name	จัดการข้อมูลการชำระเงิน
Input Data Flow	ข้อมูลแจ้งการชำระเงิน ข้อมูลหลักฐานการชำระเงิน ข้อมูลการชำระเงิน ข้อมูลยืนยันการชำระเงิน
Output Data Flow	ข้อมูลประวัติการชำระเงิน ข้อมูลรายการการชำระเงิน ข้อมูลหลักฐานการชำระเงิน
Data Store Used	ข้อมูลการชำระเงิน
Description	กระบวนการสำหรับการตรวจสอบข้อมูลของการชำระเงิน

ตาราง 3.6 คำอธิบายกระบวนการจัดการข้อมูลส่วนลด

Process Description	
System	เว็บแอปพลิเคชันสำหรับบริหารจัดการการแสดงผล สัตว์ กรณีศึกษา บริษัทมัลติแอนิเมชันออลปีเฮฟวิเออร์ เชียงใหม่
DFD Number	6.0
Process Name	จัดการข้อมูลการเข้าชม
Input Data Flow	ข้อมูลบันทึกการเข้าชม
Output Data Flow	-
Data Store Used	ข้อมูลการเข้าชมการแสดงผล
Description	เป็นกระบวนการสำหรับบันทึกข้อมูลการเข้าชม

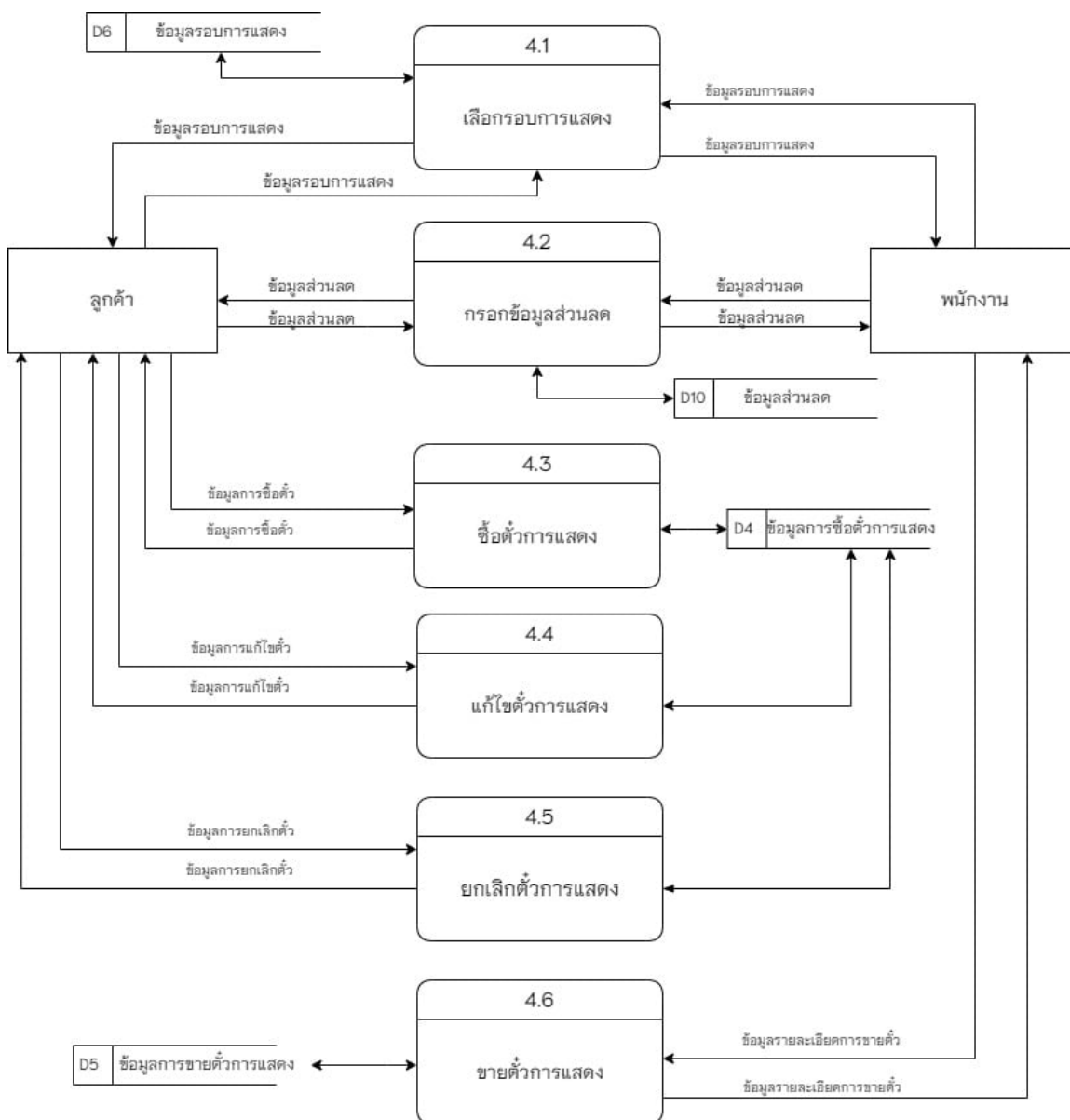
ตาราง 3.7 คำอธิบายกระบวนการจัดการข้อมูลทั่วไปของระบบ

Process Description	
System	เว็บแอปพลิเคชันสำหรับบริหารจัดการการแสดงผล สัตว์ กรณีศึกษา บริษัทมัลติแอนิเมชันออลปีเฮฟวิเออร์ เชียงใหม่
DFD Number	7.0
Process Name	จัดการข้อมูลทั่วไปของระบบ
Input Data Flow	-
Output Data Flow	ข้อมูลข่าวสารประชาสัมพันธ์ ข้อมูลทั่วไปของระบบ
Data Store Used	ข้อมูลระบบ
Description	เป็นกระบวนการสำหรับการข้อมูลข่าวสารทั่วไป ของระบบ

ตาราง 3.8 คำอธิบายกระบวนการจัดการข้อมูลการชำระเงิน

Process Description	
System	เว็บแอปพลิเคชันสำหรับบริหารจัดการการแสดงผลสดวี ทัศน์ศึกษา บริษัทมัลติแอนิเมชันบิเฮฟวิเออร์ เชียงใหม่
DFD Number	8.0
Process Name	แสดงรายงานสารสนเทศ
Input Data Flow	-
Output Data Flow	ข้อมูลยอดขายประจำวัน/เดือน/ปี ข้อมูลรายงานสถิติของผู้เข้าชมการแสดงผลแต่ละรอบ ข้อมูลรายงานการขายตัวเข้าชมการแสดงผลแต่ละรอบ
Data Store Used	ข้อมูลการขายตัวการแสดงผล ข้อมูลการเข้าชมการแสดงผล
Description	เป็นกระบวนการสำหรับแสดงรายงานข้อมูลสารสนเทศ

แผนภาพกระแสข้อมูล (Data Flow Diagram Level 1 Process 4) จัดการข้อมูลของตัวการแสดง



ภาพที่ 3.7 แผนภาพกระแสข้อมูลระดับที่ 1 (Data Flow Diagram Level 1 Process 4)

จากภาพ 3.7 แสดงแผนภาพกระแสข้อมูลระดับที่ 1 กระบวนการที่ 4 จัดการข้อมูลของตัวการแสดง (Data Flow Diagram Level 1 Process 4) เว็บแอปพลิเคชันสำหรับบริหารจัดการการ

แสดงสัตรี กรณีกีษา บริษัท มัลติแอนิเมอลปิเฮฟวิเออร์ เชียงใหม่ ประกอบไปด้วยกระบวนการจัดการย่อยๆ 4 กระบวนการ ได้แก่

ตาราง 3.9 คำอธิบายกระแสข้อมูลระดับที่ 1 กระบวนการที่ 4.1 จัดการข้อมูลการขายตัว

Process Description	
System	เว็บแอปพลิเคชันสำหรับบริหารจัดการการแสดงสัตรี กรณีกีษา บริษัทมัลติแอนิเมอลปิเฮฟวิเออร์ เชียงใหม่
DFD Number	4.1
Process Name	จัดการข้อมูลการขายตัว
Input Data Flow	ข้อมูลรายละเอียดการขายตัว
Output Data Flow	ข้อมูลรายละเอียดการขายตัว
Data Store Used	ข้อมูลการขายตัวการแสดง
Description	เป็นกระบวนการสำหรับจัดการข้อมูลการขายตัวการแสดง

ตาราง 3.10 คำอธิบายกระแสข้อมูลระดับที่ 1 กระบวนการที่ 4.2 จัดการข้อมูลรอบการแสดง

Process Description	
System	เว็บแอปพลิเคชันสำหรับบริหารจัดการการแสดง สัตว์ กรณีศึกษา บริษัทมัลติแอนิเมชันออลปีเฮฟวิเออร์ เชียงใหม่
DFD Number	4.2
Process Name	จัดการข้อมูลรอบการแสดง
Input Data Flow	ข้อมูลรอบการแสดง
Output Data Flow	ข้อมูลรอบการแสดง
Data Store Used	ข้อมูลรอบการแสดง
Description	เป็นกระบวนการสำหรับจัดการข้อมูลของรอบการ แสดงแต่ละรอบ

ตาราง 3.11 คำอธิบายกระแสข้อมูลระดับที่ 1 กระบวนการที่ 4.3 จัดการข้อมูลการซื้อตั๋ว

Process Description	
System	เว็บแอปพลิเคชันสำหรับบริหารจัดการการแสดง สัตว์ กรณีศึกษา บริษัทมัลติแอนิเมชันออลปีเฮฟวิเออร์ เชียงใหม่
DFD Number	4.3
Process Name	จัดการข้อมูลการซื้อตั๋ว
Input Data Flow	ข้อมูลการซื้อตั๋ว
Output Data Flow	ข้อมูลการซื้อตั๋ว
Data Store Used	ข้อมูลการซื้อตั๋วการแสดง
Description	เป็นกระบวนการสำหรับจัดการข้อมูลของการซื้อตั๋ว การแสดง

ตาราง 3.12 คำอธิบายกระแสข้อมูลระดับที่ 1 กระบวนการที่ 4.4 จัดการข้อมูลการแก้ไขตัว

Process Description	
System	เว็บแอปพลิเคชันสำหรับบริหารจัดการการแสดง สัตว์ กรณีศึกษา บริษัทมัลติแอนิเมชันปิเอวีเออร์ เชียงใหม่
DFD Number	4.4
Process Name	จัดการข้อมูลการแก้ไขตัว
Input Data Flow	ข้อมูลการแก้ไขตัว
Output Data Flow	ข้อมูลการแก้ไขตัว
Data Store Used	ข้อมูลการซื้อตัวการแสดง
Description	เป็นกระบวนการสำหรับจัดการข้อมูลของการแก้ไข การซื้อตัวการแสดง

ตาราง 3.13 คำอธิบายกระแสข้อมูลระดับที่ 1 กระบวนการที่ 4.5 จัดการข้อมูลการยกเลิกตัว

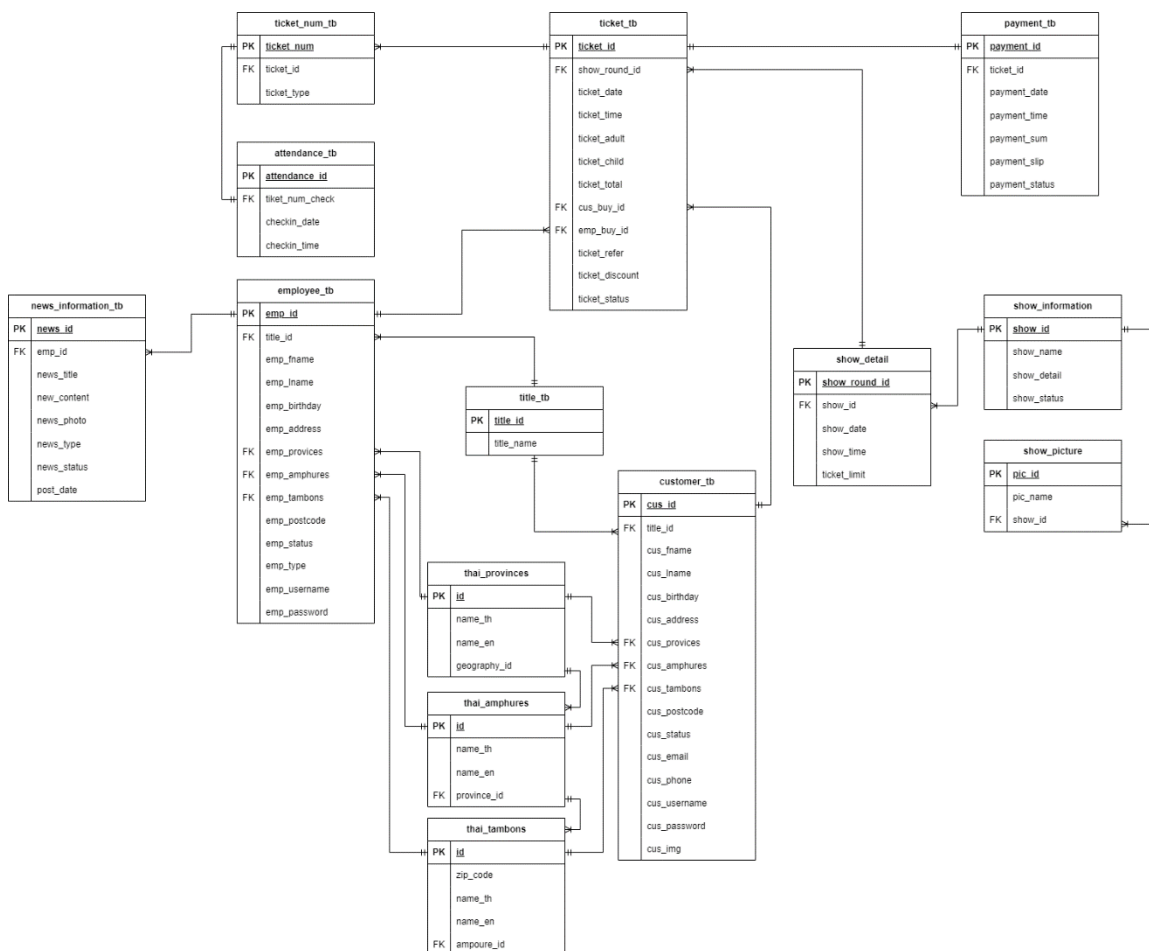
Process Description	
System	เว็บแอปพลิเคชันสำหรับบริหารจัดการการแสดง สัตว์ กรณีศึกษา บริษัทมัลติแอนิเมชันปิเอวีเออร์ เชียงใหม่
DFD Number	4.5
Process Name	จัดการข้อมูลการยกเลิกตัว
Input Data Flow	ข้อมูลการยกเลิกตัว
Output Data Flow	ข้อมูลการยกเลิกตัว
Data Store Used	ข้อมูลการซื้อตัวการแสดง
Description	เป็นกระบวนการสำหรับจัดการข้อมูลของการ ยกเลิกการซื้อตัวการแสดง

ตาราง 3.14 คำอธิบายกระแสข้อมูลระดับที่ 1 กระบวนการที่ 4.6 จัดการข้อมูลการขายตั๋ว

Process Description	
System	เว็บแอปพลิเคชันสำหรับบริหารจัดการการแสดง สัตว์ กรณีศึกษา บริษัทมัลติแอนิเมอลปิเฮฟวิเออร์ เชียงใหม่
DFD Number	4.6
Process Name	จัดการข้อมูลการขายตั๋ว
Input Data Flow	ข้อมูลการขายตั๋ว
Output Data Flow	ข้อมูลการขายตั๋ว
Data Store Used	ข้อมูลการขายตั๋วการแสดง
Description	เป็นกระบวนการสำหรับจัดการข้อมูลของการขาย ตั๋วการแสดง

3.6 ความสัมพันธ์ของฐานข้อมูล (ER Diagram)

ในการวิเคราะห์และออกแบบฐานข้อมูล ของระบบการออกแบบเว็บแอปพลิเคชันสำหรับบริหารจัดการการแสดงสัตว์ ทัศนศึกษา บริษัทมัลติแอนิเมชันไฮเพอร์วิเออร์ เชียงใหม่ ใช้แผนภาพแสดงความสัมพันธ์ของฐานข้อมูล เป็นเครื่องมือในการออกแบบระบบงาน



ภาพที่ 3.8 ความสัมพันธ์ของฐานข้อมูลแบบ (Crow's Foot Model)

3.7 พจนานุกรมข้อมูล (Data Dictionary)

จากการออกแบบระบบงานใหม่ซึ่งมีการจัดการระบบฐานข้อมูลจึงสามารถออกแบบฐานข้อมูลให้กับระบบที่ประกอบไปด้วยดังตารางนี้

ตารางที่ 3.15 แสดงตารางข้อมูลทั้งหมดของระบบฐานข้อมูล

ลำดับ	ชื่อตาราง	ประเภท	รายละเอียดการเก็บข้อมูล
1	employee_tb	Master	เก็บข้อมูลพนักงาน
2	customer_tb	Master	เก็บข้อมูลสมาชิก
3	title_tb	Master	เก็บข้อมูลค่านำหน้าชื่อ
4	thai_amphures	Reference	เก็บข้อมูลอำเภอ
5	thai_provinces	Reference	เก็บข้อมูลจังหวัด
6	thai_tambons	Reference	เก็บข้อมูลตำบล
7	ticket_tb	Transaction	เก็บข้อมูลรายละเอียดการขายตั๋ว
8	ticket_num_tb	Transaction	เก็บข้อมูลจำนวนตั๋วที่มีการขาย
9	show_detail	Transaction	เก็บข้อมูลรายละเอียดของการแสดง
10	show_information	Transaction	เก็บข้อมูลการแสดง
11	show_picture	Transaction	เก็บข้อมูลรูปภาพ
12	news_information_tb	Transaction	เก็บข้อมูลข่าวสารและโปรโมชั่น
13	payment_tb	Transaction	เก็บข้อมูลการชำระเงิน
14	attendance_tb	Transaction	เก็บข้อมูลจำนวนผู้เข้าชมการแสดง

คำอธิบาย ประเภทของตาราง ได้แก่

Master หมายถึง ตารางข้อมูลหลักที่ไม่ได้มีการเปลี่ยนแปลงข้อมูลบ่อย

Reference หมายถึง ตารางข้อมูลที่มีการอ้างอิงถึง

Transaction หมายถึง ตารางที่มีการเปลี่ยนแปลงของข้อมูล

จากตาราง 3.15 ประกอบไปด้วยตารางข้อมูลต่างๆซึ่งสามารถแสดงรายละเอียดในแต่ละตารางได้ดังนี้

ตารางที่ 3.16 ตารางแสดงรายละเอียดของตาราง employee_tb

ชื่อตาราง : employee_tb			
ประเภทตาราง : Master			
คำอธิบาย : เก็บข้อมูลพนักงาน			
คีย์หลัก : emp_id			
คีย์รอง : title_id / emp_provinces / emp_amphures / emp_tambons			
เขตข้อมูล	ชนิดและขนาด	ความหมาย	ตัวอย่างข้อมูล
emp_id	int(11)	รหัสสมาชิก	1
title_id	int(11)	ค่านำหน้าชื่อ	2
emp_fname	varchar(50)	ชื่อสมาชิก	สมศรี
emp_lname	varchar(50)	นามสกุลสมาชิก	ใจดี
emp_birthday	date	วัน/เดือน/ปี เกิด	2003-05-06
emp_address	text	ที่อยู่	15 ซอย3
emp_provinces	varchar(50)	ข้อมูลจังหวัด	เชียงใหม่
emp_amphures	varchar(50)	ข้อมูลอำเภอ	แม่แตง
emp_tambons	varchar(50)	ข้อมูลตำบล	แม่แตง
emp_postcode	varchar(10)	ข้อมูลรหัสไปรษณีย์	50150
emp_status	varchar(20)	สถานะของพนักงาน	active
emp_type	varchar(20)	ประเภทของพนักงาน	admin
emp_username	varchar(50)	ชื่อผู้ใช้ของพนักงาน	Test01
emp_password	varchar(255)	รหัสผ่านของพนักงาน	\$2y\$10\$JWaYzU4YE3RY

ตารางที่ 3.17 ตารางแสดงรายละเอียดของตาราง customer_tb

ชื่อตาราง : customer_tb			
ประเภทตาราง : Master			
คำอธิบาย : เก็บข้อมูลสมาชิก			
คีย์หลัก : cus_id			
คีย์รอง : title_id / cus_provinces / cud_amphures / cus_tambons			
เขตข้อมูล	ชนิดและขนาด	ความหมาย	ตัวอย่างข้อมูล
cus_id	int(11)	รหัสสมาชิก	1
title_id	int(11)	คำนำหน้าชื่อ	1
cus_fname	varchar(50)	ชื่อสมาชิก	สมปอง
cus_lname	varchar(50)	นามสกุลสมาชิก	สัตย์จริง
cus_birthday	date	ปี/เดือน/วัน เกิด	2003-05-06
cus_address	text	ที่อยู่	133 ซอย2
cus_provinces	varchar(50)	ข้อมูลจังหวัด	เชียงใหม่
cus_amphures	varchar(50)	ข้อมูลอำเภอ	สารภี
cus_tambons	varchar(50)	ข้อมูลตำบล	ดอนแก้ว
cus_postcode	varchar(10)	ข้อมูลรหัสไปรษณีย์	50140
cus_email	varchar(50)	อีเมล	Test@gmail.com
cus_phone	varchar(11)	เบอร์โทรศัพท์	0953495883
cus_username	varchar(50)	ชื่อผู้ใช้ของสมาชิก	Test02
cus_password	varchar(255)	รหัสผ่านของสมาชิก	\$2y\$10\$JWaYzU4YE3RY
cus_img	text	รูปภาพของสมาชิก	test.jpg
cus_status	varchar(20)	สถานะของสมาชิก	customer

ตารางที่ 3.18 ตารางแสดงรายละเอียดของตาราง customer_tb

ชื่อตาราง : customer_tb			
ประเภทตาราง : Master			
คำอธิบาย : เก็บข้อมูลค่านำหน้าชื่อ			
คีย์หลัก : title_id			
คีย์รอง :			
เขตข้อมูล	ชนิดและขนาด	ความหมาย	ตัวอย่างข้อมูล
title_id	int(11)	รหัสค่านำหน้าชื่อ	1
title_name	varchar(20)	ค่านำหน้าชื่อ	นาย

คำอธิบาย title_id ค่านำหน้าชื่อ

- 1 หมายถึง นาย
- 2 หมายถึง น.ส.
- 3 หมายถึง นาง

ตารางที่ 3.19 ตารางแสดงรายละเอียดของตาราง thai_amphures

ชื่อตาราง : thai_amphures			
ประเภทตาราง : Reference			
คำอธิบาย : เก็บข้อมูลอำเภอ			
คีย์หลัก : id			
คีย์รอง : province_id			
เขตข้อมูล	ชนิดและขนาด	ความหมาย	ตัวอย่างข้อมูล
id	int(11)	รหัสอำเภอ	1003
name_th	varchar(150)	ชื่ออำเภอภาษาไทย	เขตหนองจอก
name_en	varchar(150)	ชื่ออำเภอภาษาอังกฤษ	Khet Nong Chok
province_id	int(11)	รหัสจังหวัด	1

ตารางที่ 3.20 ตารางแสดงรายละเอียดของตาราง thai_provinces

ชื่อตาราง : thai_provinces			
ประเภทตาราง : Reference			
คำอธิบาย : เก็บข้อมูลจังหวัด			
คีย์หลัก : id			
คีย์รอง :			
เขตข้อมูล	ชนิดและขนาด	ความหมาย	ตัวอย่างข้อมูล
id	int(11)	รหัสจังหวัด	3
name_th	varchar(150)	ชื่อจังหวัดภาษาไทย	นนทบุรี
name_en	varchar(150)	ชื่อจังหวัดภาษาอังกฤษ	Nonthaburi

ตารางที่ 3.21 ตารางแสดงรายละเอียดของตาราง thai_tambons

ชื่อตาราง : thai_tambons			
ประเภทตาราง : Reference			
คำอธิบาย : เก็บข้อมูลตำบล			
คีย์หลัก : id			
คีย์รอง : amphure_id			
เขตข้อมูล	ชนิดและขนาด	ความหมาย	ตัวอย่างข้อมูล
id	int(11)	รหัสตำบล	100106
zip_code	int(11)	รหัสไปรษณีย์	10200
name_th	varchar(150)	ชื่อตำบลภาษาไทย	เสาชิงช้า
name_en	varchar(150)	ชื่อตำบลภาษาอังกฤษ	Sao Chingcha
amphure_id	int(11)	รหัสอำเภอ	1001

ตารางที่ 3.22 ตารางแสดงรายละเอียดของตาราง ticket_tb

ชื่อตาราง : ticket_tb			
ประเภทตาราง : Transaction			
คำอธิบาย : เก็บข้อมูลรายละเอียดการขายตั๋ว			
คีย์หลัก : ticket_id			
คีย์รอง : show_round_id / cus_buy_id / emp_buy_id			
เขตข้อมูล	ชนิดและขนาด	ความหมาย	ตัวอย่างข้อมูล
ticket_id	int(11)	รหัสตั๋ว	100106
show_round_id	int(11)	รหัสรอบการแสดง	10200
ticket_date	date	ปี/เดือน/วัน ที่ซื้อ	2024-04-06
ticket_time	time	เวลาที่ซื้อ	13:04:00
ticket_adult	int(11)	ตัวผู้ใหญ่	5
ticket_child	int(11)	ตัวเด็ก	4
ticket_total	decimal(10,2)	ราคารวมตั๋วที่ซื้อ	400.00
cus_buy_id	int(11)	รหัสสมาชิก	3
emp_buy_id	int(11)	รหัสพนักงาน	1
ticket_refer	varchar(100)	ชื่อในนาม	โรงเรียน
ticket_discount	int(11)	ส่วนลด	5
ticket_status	varchar(20)	สถานะการซื้อ	confirm

ตารางที่ 3.23 ตารางแสดงรายละเอียดของตาราง ticket_num_tb

ชื่อตาราง : ticket_num_tb			
ประเภทตาราง : Transaction			
คำอธิบาย : เก็บข้อมูลจำนวนตั๋วที่มีการขาย			
คีย์หลัก : ticket_num			
คีย์รอง : ticket_id			
เขตข้อมูล	ชนิดและขนาด	ความหมาย	ตัวอย่างข้อมูล
ticket_num	bigint(20)	หมายเลขตั๋ว	2024040110000
ticket_id	int(11)	รหัสตั๋ว	10001
ticket_type	varchar(20)	ประเภทของตั๋ว	adult

ตารางที่ 3.24 ตารางแสดงรายละเอียดของตาราง show_detail

ชื่อตาราง : show_detail			
ประเภทตาราง : Transaction			
คำอธิบาย : เก็บข้อมูลรายละเอียดของการแสดง			
คีย์หลัก : show_round_id			
คีย์รอง : show_id			
เขตข้อมูล	ชนิดและขนาด	ความหมาย	ตัวอย่างข้อมูล
show_round_id	int(11)	รหัสรอบการแสดง	11
show_id	int(11)	รหัสการแสดง	1
show_date	date	ปี/เดือน/วัน การแสดง	2024-04-03
show_time	time	เวลารอบการแสดง	18:00:00
ticket_limit	int(11)	จำกัดจำนวนตั๋ว	100

ตารางที่ 3.25 ตารางแสดงรายละเอียดของตาราง show_information

ชื่อตาราง : show_information			
ประเภทตาราง : Transaction			
คำอธิบาย : เก็บข้อมูลการแสดง			
คีย์หลัก : show_id			
คีย์รอง :			
เขตข้อมูล	ชนิดและขนาด	ความหมาย	ตัวอย่างข้อมูล
show_id	int(11)	รหัสการแสดง	1
show_name	varchar(255)	ชื่อการแสดง	นกน้อยไผบิน
show_detail	text	รายละเอียดการแสดง	การแสดงนก
show_status	varchar(20)	สถานะการแสดง	active

ตารางที่ 3.26 ตารางแสดงรายละเอียดของตาราง show_picture

ชื่อตาราง : show_picture			
ประเภทตาราง : Transaction			
คำอธิบาย : เก็บข้อมูลรูปภาพ			
คีย์หลัก : pic_id			
คีย์รอง : show_id			
เขตข้อมูล	ชนิดและขนาด	ความหมาย	ตัวอย่างข้อมูล
pic_id	int(11)	รหัสรูปภาพ	14
pic_name	text	ชื่อรูปภาพ	65ba4f880a9b2.png
show_id	int(11)	รหัสการแสดง	5

ตารางที่ 3.27 ตารางแสดงรายละเอียดของตาราง news_information_tb

ชื่อตาราง : news_information_tb			
ประเภทตาราง : Transaction			
คำอธิบาย : เก็บข้อมูลข่าวสารและโปรโมชั่น			
คีย์หลัก : news_id			
คีย์รอง : emp_id			
เขตข้อมูล	ชนิดและขนาด	ความหมาย	ตัวอย่างข้อมูล
news_id	int(11)	รหัสข่าว	3
emp_id	int(11)	รหัสพนักงาน	1
news_title	text	หัวข้อข่าว	ลดวันเด็ก
news_content	text	เนื้อหาข่าว	กิจกรรมวันเด็ก
news_photo	text	รูปภาพ	661768bb80111.jpg
news_type	varchar(20)	ประเภทของข่าว	news
news_status	varchar(20)	สถานะ	active
post_date	date	วันที่โพสต์	2024-01-20

ตารางที่ 3.28 ตารางแสดงรายละเอียดของตาราง payment_tb

ชื่อตาราง : payment_tb			
ประเภทตาราง : Transaction			
คำอธิบาย : เก็บข้อมูลการชำระเงิน			
คีย์หลัก : payment_id			
คีย์รอง : ticket_id			
เขตข้อมูล	ชนิดและขนาด	ความหมาย	ตัวอย่างข้อมูล
payment_id	int(11)	รหัสการชำระเงิน	7
payment_date	date	ปี/เดือน/วัน ที่ชำระเงิน	2024-04-11
payment_time	time	เวลาชำระเงิน	14:26:00
ticket_id	int(11)	รหัสตั๋วการแสดง	10019

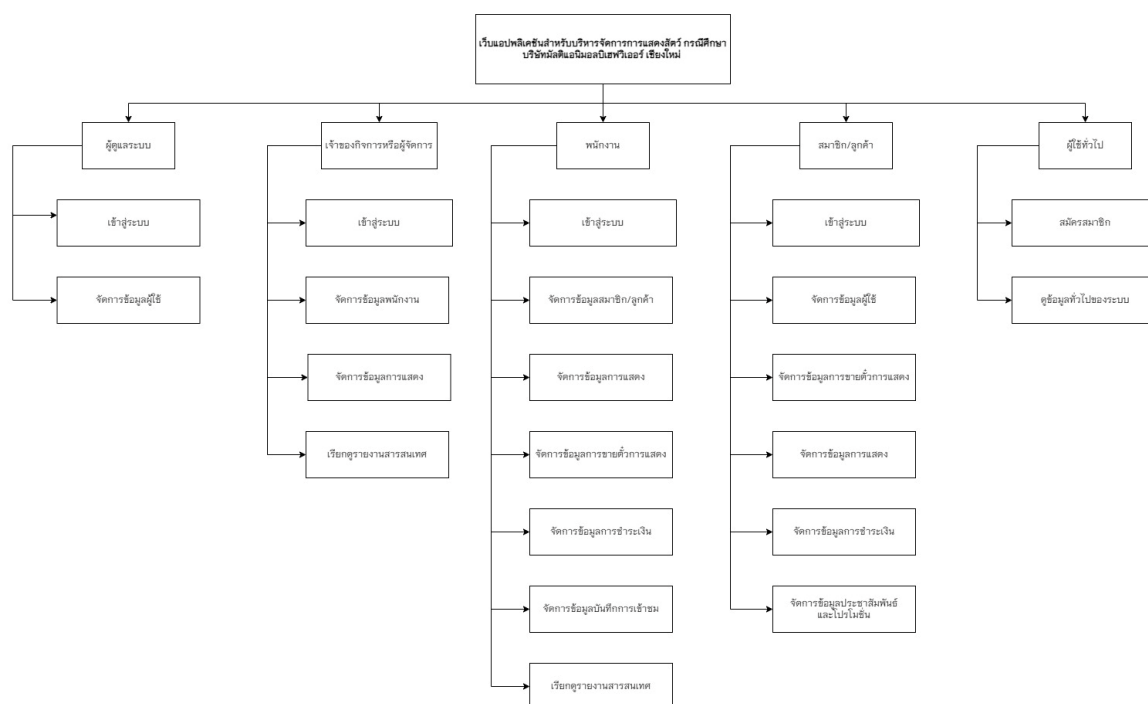
payment_sum	decimal(10,2)	จำนวนเงินที่ชำระเงิน	120.00
payment_slip	text	ใบเสร็จการชำระเงิน	66293aad0415e.jpg
payment_status	varchar(20)	สถานะการชำระเงิน	confirm

ตารางที่ 3.29 ตารางแสดงรายละเอียดของตาราง attendance_tb

ชื่อตาราง : attendance_tb			
ประเภทตาราง : Transaction			
คำอธิบาย : เก็บข้อมูลจำนวนผู้เข้าชมการแสดง			
คีย์หลัก : attendance_id			
คีย์รอง : ticket_num_check			
เขตข้อมูล	ชนิดและขนาด	ความหมาย	ตัวอย่างข้อมูล
attendance_id	int(11)	รหัสการเข้าชม	4
ticket_num_check	bigint(20)	หมายเลขตั๋ว	2024040610001
checkin_date	Date	ปี/เดือน/วัน ที่เช็คอิน	2024-04-07
checkin_time	time	เวลาเช็คอิน	13:09:49

3.8 ผังโครงสร้างระบบ

โครงสร้างการพัฒนาเว็บแอปพลิเคชันสำหรับบริหารจัดการการแสดงสัตว์ กรณีศึกษา บริษัทมัลติแอนิเมชันออลปิเอฟริเออร์ เชียงใหม่



ภาพที่ 3.9 โครงสร้างระบบ

3.9 การออกแบบหน้าจอ

การออกแบบหน้าจอสำหรับเว็บแอปพลิเคชันสำหรับบริหารจัดการการแสดงผลสัตว์
กรณีศึกษา บริษัท มัลติแอนิมอลปิเซพิวเออร์ เชียงใหม่ ประกอบไปด้วยหน้าจอการทำงานต่างๆ
ดังนี้

ระบบหน้าบ้าน



ภาพที่ 3.10 หน้าแรกของเว็บไซต์

LOGO

หน้าหลัก รอบการแสดง ข่าวประชาสัมพันธ์และโปรโมชั่น **เข้าสู่ระบบ**

เข้าสู่ระบบ

เข้าสู่ระบบ

บัญชีผู้ใช้ *

รหัสผ่าน *

เข้าสู่ระบบ

ถ้าไม่แน่ใจบัญชีผู้ใช้หรือรหัสผ่าน? ติดต่อเราที่นี่

IMG

© Copyright Multi Animal Behavior. All Rights Reserved

ICON ICON ICON

ภาพที่ 3.11 หน้าเข้าสู่ระบบของสมาชิก

เข้าสู่ระบบแอดมิน / พนักงาน

เข้าสู่ระบบ

บัญชีผู้ใช้ *

รหัสผ่าน *

เข้าสู่ระบบ

ย้อนกลับ

© Copyright Multi Animal Behavior. All Rights Reserved

ICON ICON ICON

ภาพที่ 3.12 หน้าเข้าสู่ระบบของแอดมินและพนักงาน

ภาพที่ 3.13 หน้าสมัครสมาชิก

ภาพที่ 3.14 หน้ารอบการแสดงผล

LOGO หน้าหลัก สอบการแสดง ข้อมูลการจอง ข่าวประชาสัมพันธ์และโปรโมชั่น ▾

ข้อมูลการจอง

Show 10 Search:

ผู้ซื้อ	รหัสตัว	การแสดง	รอบ	จำนวน	สถานะ	จัดการ

IMG

© Copyright Multi Animal Behavior. All Rights Reserved ICON ICON ICON

ภาพที่ 3.15 หน้าข้อมูลการจอง

LOGO หน้าหลัก สอบการแสดง ข้อมูลการจอง ข่าวประชาสัมพันธ์และโปรโมชั่น ▾

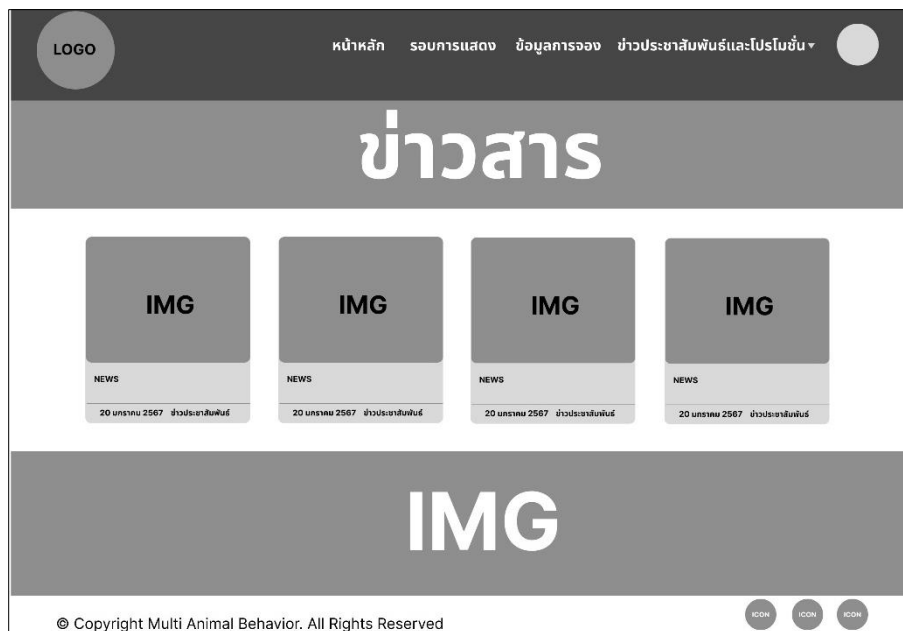
ชำระเงิน

รหัสตัว	<input type="text"/>	รอบการแสดง	<input type="text"/>
จำนวน	ผู้ใหญ่ 40 บาท/คน <input type="text"/>	0	<input type="text"/>
	เด็ก 20 บาท/คน <input type="text"/>	0	<input type="text"/>
ชื่อผู้ซื้อ	<input type="text"/>	ในนาม	<input type="text"/>
ราคารวม	<input type="text"/>	หลักฐานการโอน	<input type="text"/>
		แบบสลิปโอนเงิน	

IMG

© Copyright Multi Animal Behavior. All Rights Reserved ICON ICON ICON

ภาพที่ 3.16 หน้าชำระเงิน



ภาพที่ 3.17 หน้าข่าวประชาสัมพันธ์



ภาพที่ 3.18 หน้าโปรโมชั่น

LOGO หน้าหลัก สอบการแต่ง ข้อมูลการจอง ข่าวประชาสัมพันธ์และโปรแกรมอื่น ๆ

ข้อมูลส่วนตัว

ข้อมูลส่วนตัว

ตำแหน่ง * **ชื่อ *** **นามสกุล ***
 นางสาว แมตธมน ปิ่นกะอ้าง

วันเกิด * **ที่อยู่ ***
 26/06/2544 183 หมู่ 3

บัญชีผู้ใช้ *
 natechanok_pu65

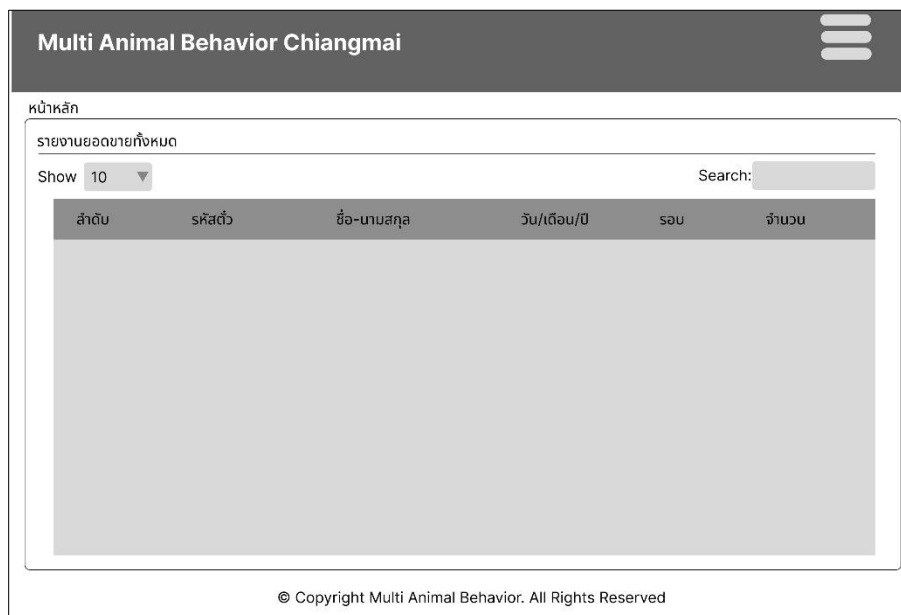
รหัสผ่าน *

IMG

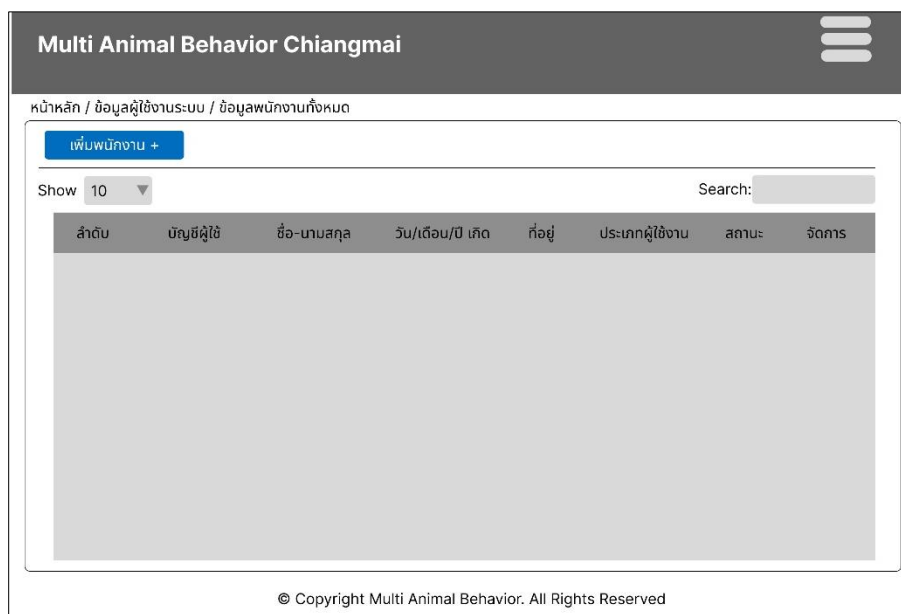
© Copyright Multi Animal Behavior. All Rights Reserved ICON ICON ICON

ภาพที่ 3.19 หน้าข้อมูลส่วนตัว

ระบบหลังบ้าน



ภาพที่ 3.20 หน้าหลัก



ภาพที่ 3.21 หน้าข้อมูลพนักงาน

เพิ่มพนักงาน +

คำนำหน้า*

ชื่อ*

นามสกุล*

วันเกิด*

ที่อยู่*

สถานะ*

บัญชีผู้ใช้*

รหัสผ่าน*

บันทึกข้อมูล

© Copyright Multi Animal Behavior. All Rights Reserved

ภาพที่ 3.22 หน้าเพิ่มข้อมูลพนักงาน

Multi Animal Behavior Chiangmai

หน้าหลัก / ข้อมูลผู้ใช้จากระบบ / ข้อมูลสมาชิกทั้งหมด

เพิ่มสมาชิก +

Show 10 Search:

ลำดับ	บัญชีผู้ใช้	ชื่อ-นามสกุล	วัน/เดือน/ปี เกิด	ที่อยู่	ประเภทผู้ใช้งาน	จัดการ

© Copyright Multi Animal Behavior. All Rights Reserved

ภาพที่ 3.23 หน้าข้อมูลสมาชิก

เพิ่มสมาชิก +

คำนามหน้า* ชื่อ* นามสกุล*

วันเกิด*

ที่อยู่*

เบอร์โทรศัพท์* อีเมล*

บัญชีผู้ใช้*

รหัสผ่าน*

บันทึกข้อมูล

© Copyright Multi Animal Behavior. All Rights Reserved

ภาพที่ 3.24 หน้าเพิ่มข้อมูลสมาชิก





Multi Animal Behavior Chiangmai

หน้าหลัก / รอบการแสดง

รอบการแสดง

เพิ่มรอบการแสดง +

วัน/เดือน/ปี

 IMG ชื่อโรง ราชธานี วันที่ 1 พฤษภาคม 2567 11:30 น. จำนวนผู้ชม 100 คน	 IMG ชื่อโรง ราชธานี วันที่ 1 พฤษภาคม 2567 11:30 น. จำนวนผู้ชม 100 คน	 IMG ชื่อโรง ราชธานี วันที่ 1 พฤษภาคม 2567 11:30 น. จำนวนผู้ชม 100 คน	 IMG ชื่อโรง ราชธานี วันที่ 1 พฤษภาคม 2567 11:30 น. จำนวนผู้ชม 100 คน
---	---	--	---

© Copyright Multi Animal Behavior. All Rights Reserved

ภาพที่ 3.25 หน้ารอบการแสดง

เพิ่มรอบการแสดง +

ชื่อการแสดง *

รายละเอียด *

สถานะ *
---เลือกสถานะ---

รูปภาพปก *
---เลือกรูปภาพ---

บันทึกข้อมูล

© Copyright Multi Animal Behavior. All Rights Reserved

ภาพที่ 3.26 หน้าเพิ่มรอบการแสดง

Multi Animal Behavior Chiangmai

ขายตั๋วการแสดง
หน้าหลัก / ขายตั๋วการแสดง

รอบการแสดง

May 2024

1 2 3 4 5 6 7 8 9 10 11 12 13 14 15

รอบการแสดง
วันที่ 1 พฤษภาคม 2567

IMG

ชื่อโชว์
รายละเอียด
วันที่ 1 พฤษภาคม 2567
11:30 น.
จำนวนที่นั่งรวม 100 นู
คงเหลือ 100 นู

IMG

ชื่อโชว์
รายละเอียด
วันที่ 1 พฤษภาคม 2567
11:30 น.
จำนวนที่นั่งรวม 100 นู
คงเหลือ 100 นู

IMG

ชื่อโชว์
รายละเอียด
วันที่ 1 พฤษภาคม 2567
11:30 น.
จำนวนที่นั่งรวม 100 นู
คงเหลือ 100 นู

IMG

ชื่อโชว์
รายละเอียด
วันที่ 1 พฤษภาคม 2567
11:30 น.
จำนวนที่นั่งรวม 100 นู
คงเหลือ 100 นู

© Copyright Multi Animal Behavior. All Rights Reserved

ภาพที่ 3.27 หน้าขายตั๋วการแสดง

ขายตั๋วการแสดง +

วันที่

รอบการแสดง

คงเหลือ

จำนวน *

ผู้ใหญ่ 40 บาท/คน 0

เด็ก 20 บาท/คน 0

ชื่อผู้ออกตั๋ว

ในนาม **ลำมี***

ส่วนลด %

ชำระเงิน

ภาพที่ 3.28 หน้าขายตั๋วการแสดง

Multi Animal Behavior Chiangmai

หน้าหลัก / รายงานการขาย

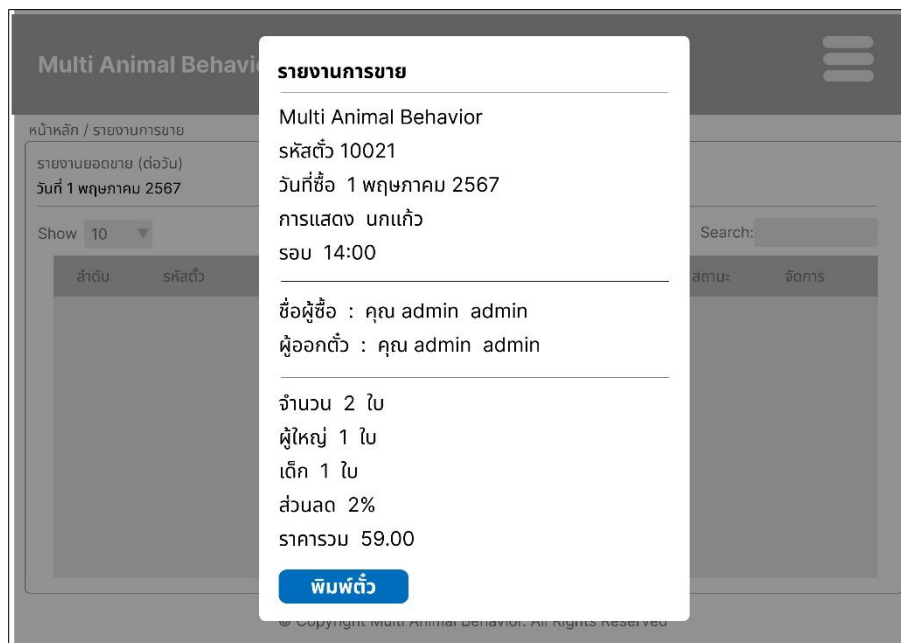
รายงานยอดขาย (ต่อวัน)

Show 10 Search:

ลำดับ	รหัสตัว	วันที่ชื่อ	การแสดง	รอบ	จำนวน	สถานะ	จัดการ

© Copyright Multi Animal Behavior. All Rights Reserved

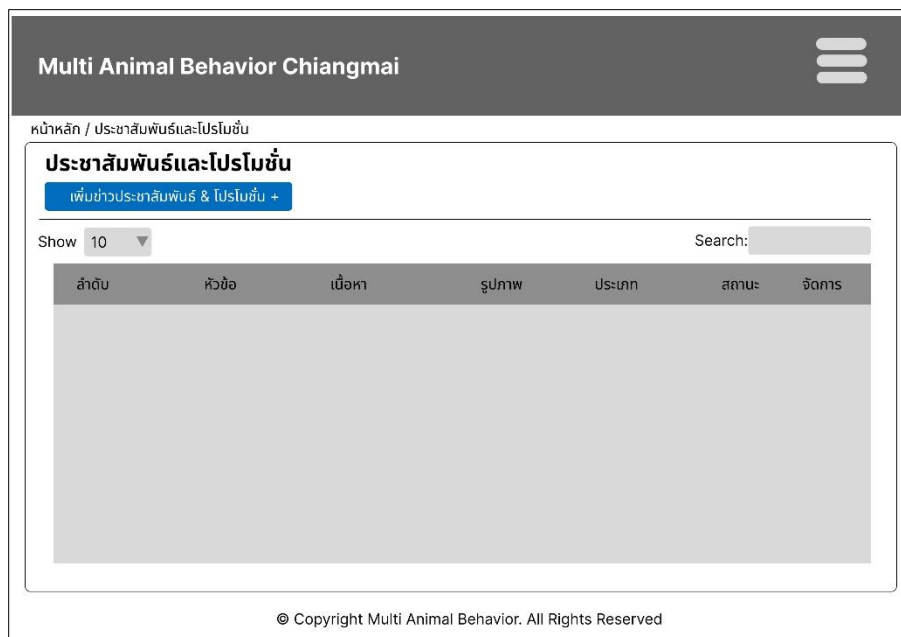
ภาพที่ 3.29 หน้ารายงานยอดขาย (ต่อวัน)



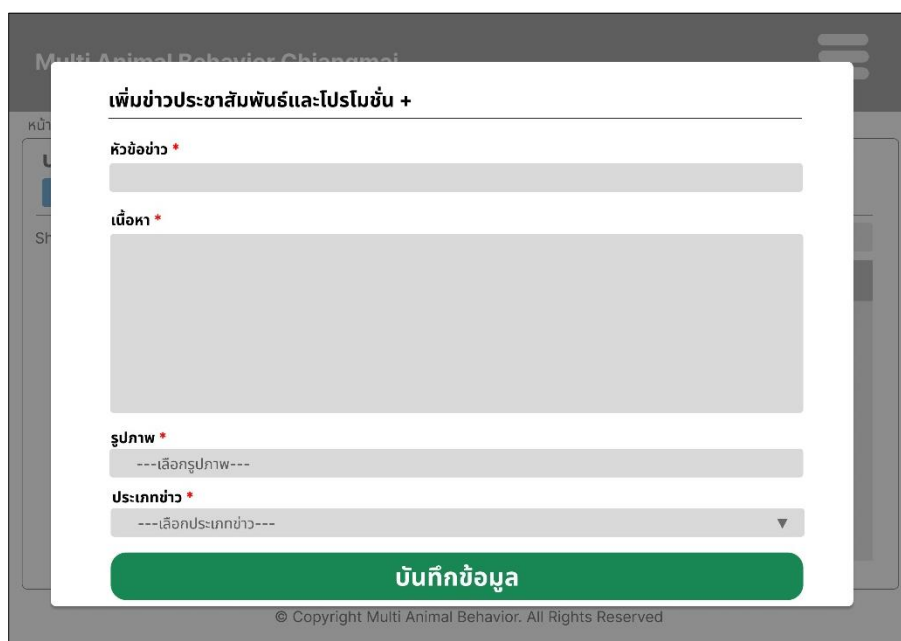
ภาพที่ 3.30 หน้ารายงานการขาย



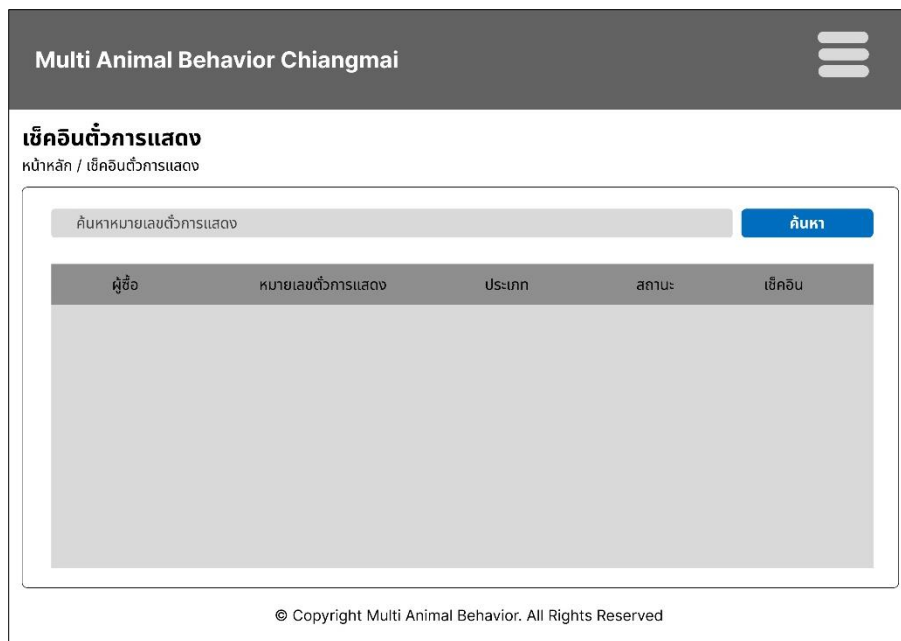
ภาพที่ 3.31 หน้าพิมพ์ตั๋วการแสดง



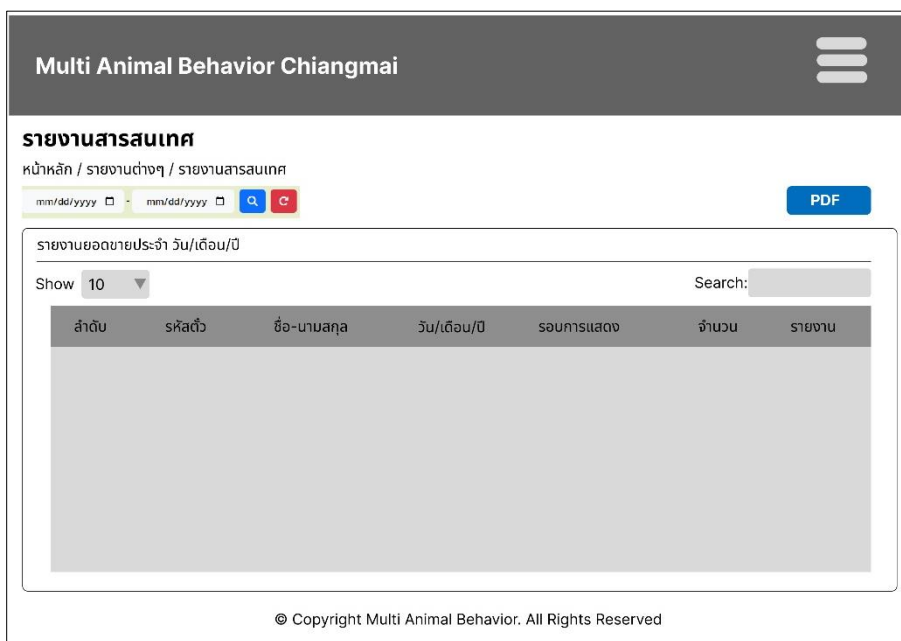
ภาพที่ 3.32 หน้าข้อมูลประชาสัมพันธ์และโปรโมชั่น



ภาพที่ 3.33 หน้าเพิ่มข้อมูลประชาสัมพันธ์และโปรโมชั่น



ภาพที่ 3.34 หน้าเช็ควินตัวการแสดง



ภาพที่ 3.35 หน้ารายงานสารสนเทศ

Multi Animal Behavior Chiangmai

สถิติรอบการแสดง

หน้าหลัก / รายงานต่างๆ / สถิติรอบการแสดง

mm/dd/yyyy

สถิติรอบการแสดง

Show 10 Search:

ลำดับ	การแสดง	รอบ	จำนวนตัวทั้งหมด	จำนวนที่ยายได้	จำนวนผู้เข้าชม

© Copyright Multi Animal Behavior. All Rights Reserved

ภาพที่ 3.36 หน้าสถิติรอบการแสดง



ภาพที่ 3.37 หน้ารายงานสารสนเทศแบบกราฟ